

УТВЪРЖДАВАМ: /П/

ДИРЕКТОР : Соня Челибашка

ПЛАН ЗА ЗАЩИТА ПРИ БЕДСТВИЯ

на пребиваващите в ОУ “Паисий Хилендарски“ с. Цалапица
(наименование на обекта)

С настоящия План служителите са запознати на Общо събрание,
отразено с Протокол № 45 от 14.09.2022 год.

I. ОБЩИ ПОЛОЖЕНИЯ

Основание за разработване:

Планът за защита при бедствия на ОУ "Паисий Хилендарски" с. Цаланица е разработен на основание чл.36 ал.1 от Закона за защита при бедствия.

Планираните мерки за защита при бедствия на персонала и учениците се базират на прогнозирането на възможните рискови фактори за обекта и последиците от тях. Те са резултат от анализ на: географското разположение на училището; изградената инфраструктура; дейностите, които осъществява; състоянието на комуникациите и реалните възможности за действие на ръководството и персонала при бедствия или извънредни ситуации.

Целта на плана е:

1. Да се прогнозира вероятните бедствия и извънредни ситуации, които е възможно да възникнат на територията на **ОУ "Паисий Хилендарски"** и очакваните последици от тях.

2. Да се създаде организация за защита на живота и здравето на персонала и учениците в обекта при възникване на бедствия или извънредни ситуации.

3. Да се разпределят отговорностите на органите за ръководство на обекта и задачите на персонала при възникване на бедствия или извънредни ситуации.

4. Да се организира ефективно изпълнение на евакуационни, спасителни и възстановителни дейности.

Организацията и контролът по изпълнение на задачите произтичащи от Плана за защита при бедствия се възлага на Директора на училището.

II. ХАРАКТЕРИСТИКА НА ОБЕКТА

1. МЕСТОПОЛОЖЕНИЕ

ОУ "Паисий Хилендарски" с. Цаланица се намира на републикански път ,свързващ населеното място с автомагистрала „Тракия“. То е разположен в северната част на селото на 500 м в края на населеното място.

ОУ »Паисий Хилендарски« с. Цаланица граничи:

На изток - с жилищни сгради и дворове на население

На запад - граничи с интензивен републикански път, аптека, магазини

На север - граничи с жилищни сгради и дворове на населението

На юг - граничи с книжарница, жилищни сгради и дворове на населението.

2. ПОДХОД КЪМ ОБЕКТА

Входът и изходът на ОУ »Паисий Хилендарски« са към улица «Ст.Стамболов»./пътя за автомагистрала «Тракия»./.

Видимостта на обекта към улицата/пътя е много добра. Училището е масивна 4-ри етажна сграда с голям и широк училищен двор.

Обектът е собственост на *Община Родопи*, гр. Пловдив, ул.» Софроний Врачански» №1А., с адрес на управление: гр. Пловдив, ул.» Софроний Врачански» №1А, телефони за връзка 032-604100

3. ОПИСАНИЕ НА ОБЕКТА

3.1. Основна дейност-Основната дейност в училище е образование и обучение на учениците от 1. до 7. клас. Обучението се извършва целодневно сутрин от 8.15 часа до 18.30 часа вечер.

3.2. Сграден фонд

- обща площ /кв.м/14170 кв.м.
- застроена площ /кв.м/2566 кв.м.
- незастроена площ /кв.м/11604кв.м.
- брой на сградите /секции/1сграда
- етажност на всяка от тях -4-етажа
- вид на сградите според конструкцията- **монолитна(масивна)**
- степен на огнеустойчивост на отделните сгради и брой вход-изходи- умерена степен, вход – изход - 3, подземни етаж - ПРУ, котелно помещение
- полуподземни етажи /х-ка/ няма
- първи етаж / х-ка/-състои се от плувен басейн/не функциониращ/павилион за закуски, ресурсен кабинет, стая за поддръжка и топла връзка
- втори етаж /х-ка/ - учителска стая дирекция, стая ЗАС, медицински кабинет, компютърен кабинет, класни стаи - 8, три хранилища и санитарни възли.
- трети етаж /х-ка/ - кабинет по физика, 1складово помещение, 8класни стаи, две хранилища, санитарни възли. Третият етаж е необитаем и необезопасен.
- четвърти етаж – кабинет по химия, лаборатория,8 класни стаи, 2 хранилища и санитарни възли. Необитаем и необезопасен.
- подпокривно пространство /х-ка/ неизползваемо

Наличност на:

- скривалище / вместимост – бр. Хора/няма
- ПРУ /вместимост - бр.хора/ 500
- басейн /размери/ 20x10
- басейнът работи: не работи от 1997 г.
- съоръжения с повишена опасност - нафтови котли 2 действащи, останалите 4 не работят, безопасен, изолирани от вода и ток.

3.3. ОУ »Паисий Хилендарски» с.Цалапица е разположен в близост до:

- ж.п.гара няма
 - главен път/улица с интензивно движение ул. »Ст.Стамболов»
 - язовир /заливна зона/ няма
 - река няма
 - други хидротехнически съоръжения хвостохранилище сметище
- с.Цалапица
- свлачищни терени няма
 - обекти с рискови производства - ИТД ЕООД гр.Съединение, ГОТМАР ЕООД гр.Съединение, ЦЕЛХАРТ гр.Стамболийски
 - други опасности: *бензиностанция и газстанция в с.Цалапица*

3.4. Училището има общо личен състав:

От тях:

Деца/ученици 147, учители 18, друг персонал 6 .

Забележка: Попълват се само онези данни, които се отнасят до съответното заведение!

ЦЕЛОДНЕВНО (ако детската градина/училището на целодневен режим на работа без смени):

Общ брой на:

Деца/ученици 147, учители 18, друг персонал 6 _____

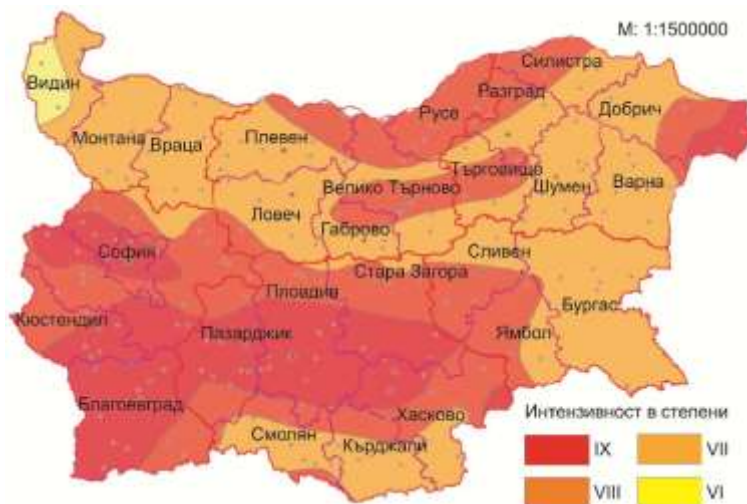
III. РИСКОВЕТЕ ЗА ОБЕКТА **СЪГЛАСНО ОБЩИНСКИЯ ПЛАН ЗА ЗАЩИТА ПРИ БЕДСТВИЯ**

На територията на Община Родопи са възможни следните бедствия -земетресение, наводнение, пожар и промишлени аварии. Община Родопи попада в земетръсната зона с възможна степен на проявление 7 до 8 по дванадесет степенната скала на Медведев – Шпонхоер - Карник. Земетресението в Чирпан, Първомай, Поповица и Крумово имат период на активност 50-150 години и причиняват големи разрушения и жертви.

1. Земетресения

Земетресенията са природни бедствия, които могат да предизвикат свлачища, наводнения, аварии, епидемии, прекъсване на комуникационни и транспортни връзки и др.

Земетресенията представляват внезапно освобождаване на енергия от земната кора, при което за кратко време се генерират сеизмични вълни. Обемът, където се освобождава енергията, се нарича земетръсно огнище. В земетръсното огнище настъпва разрушение на земната кора по една основна равнина в резултат на което се формира земетръсния разлом. От земетръсното огнище се разпространяват различни по скорост земетръсни вълни, които разтърсват земната повърхност и се възприемат като трусове. Колкото по-голяма енергия се освобождава, толкова те са по-силни. Сеизмичните вълни са еластични вълни, които в реална земна среда се разпространяват във вид на трептения. По своя произход земетресенията се делят на тектонски и вулканични. По дълбочина на хипоцентъра се делят на плитки (до 100 км), междинни (100–300 км) и дълбоки земетресения (300–700 км). Най-разрушителни са плитките тектонски земетресения. Силата на земетресението се оценява чрез два различни по своята физическа същност показателя: сеизмична интензивност и магнитуд. Това става по няколко скали, но най-използваните са две. 12-степенната скала на Медведев-Шпонхойер-Карник измерва интензивността (степената на разрушенията на сгради и съоръжения, на деформации на почвата и степената на психологическото въздействие върху хората). 9-степенната скала на американския учен Чарлз Рихтер характеризира сеизмичната енергия (магнитуда), излъчена в огнището на земетресението (в епицентъра).



Наименование	Степен на интензивност на земетресенията в зависимост от силата на пораженията											
	I	II	III	IV	V	VI	VII	VIII	IX	X	XI	XII
Медведев - Шпонхойер - Карник (Русия)												
Меркали-Канкани-Зибберг (международна от 1923 г.)												
Меркали - модифицирана (САЩ)												
Омори (Япония)	0	1	2	3	4	5	6	7				

Според сеизмичното райониране на страната, територията на Пловдивска област попада в Маришката сеизмична зона на Средногорския сеизмичен район. Влияние могат да окажат и земетресения от Софийската и Тунджанската зони на същия район и Велинградската, Местенската и Струмсказони на Рило-Родопския сеизмичен район. Разрушителни въздействия могат да се получат и от земетресения в съседни страни Румъния, Гърция, Турция и др.

Община Пловдив попада в зона с интензивност VII- IX степен, по скалата на “Медведев - Шпонхойер – Карник”.

Съществува вероятност от пълни и силни разрушения на сградния фонд и системата за електроснабдяване и водоснабдяване. Възможно е нарушаването на пътни съоръжения, аварии по газо и продуктопроводи, аварии в промишлени обекти свързани с изтичане на промишлени отровни вещества, обгазяване на райони с промишлени отровни вещества и възникване на пожари. Ще бъде нарушена съобщителната система.

При земетресения голяма част от жертвите ще бъдат и в резултат на паниката и страха.

2. Наводнения

Наводнението е явление с природен или техногенен характер, свързано с нежелани временни разливания на вода по сушата, водещо до материални щети, пострадали и жертви.

Наводненията са потенциален причинител на поражения, щети, загуби, жертви и налагащи се евакуации, нарушаване икономическото развитие и засягане на стопанската дейност на населението.

Наводненията с природен характер (т.н. природни наводнения) са предизвикани от:

- неочаквано силно нарастване на оттока в даден участък на речните русла в резултат на обилно снеготопене или на дъждове с голяма интензивност в съответната водосборна област.

- ледоход, който при натрупване на едно място предизвиква преграждане и подприщване водите на речните корита;

- внезапно натрупани скални или земни маси в речните долини.

В резултат на горното нивото на водите в реките рязко се повишава, а от това произтича последващо заливане на прилежащи територии.

За община Пловдив усложняване на обстановката се очаква при излизане от коритото на река Марица. Ще бъдат заляти части от район „Северен” и район „Централен”. Ще бъдат наводнени прилежащи обществени, държавни и частни сгради и съоръжения, както и нанесени щети на градската пътна инфраструктура и комуникации.

Опасност от наводнение съществува от преливане на канализационната мрежа, вследствие увеличаване на количеството на постъпващата в нея вода при проливни дъждове. Валежи с интензивност и количество над 30 л. на кв.м. за време по-малко от 6 часа могат да създадат кризисна обстановка в ниските места на община Пловдив. Критични са и водни количества от 30 л. на кв.м. за по-малко от 3 часа.

Наводнения с техногенен характер са наводнения от аварии и неправилно управление на хидротехнически съоръжения или причинени от преднамерени действия.

Те са предизвикани от: скъсване на язовирни стени, скъсване на предпазни диги, непочистени речни корита и канали, задръстване на преливни съоръжения и подприщване на водите във водохранилищата, свличания на огромни земни или скални маси в очертанията на

водохранилищата и предизвикване повишаване на водните нива повече от височините на язовирните стени.

Особено опасни, формиращи мащабни заливни зони за община Пловдив са язовирите Пясъчник, Въча, Кричим, Тополница, Батак и Белмекен.

Техническото състояние на съоръженията на Напоителни системи и Язовири и каскади, както и други хидротехнически комуникации ще оказват влияние върху цялостната обстановка в общината.

3. Радиоактивно замърсяване в резултат на авария в АЕЦ „Козлодуй” или трансграничен пренос на радиоактивни вещества

Повишаване на радиационния фон на територията на община Пловдив е възможно при:

- радиационна авария в АЕЦ”Козлодуй” и обекти работещи с ядрено гориво;
- трансграничен пренос на радиоактивни вещества;
- аварии с източници на йонизиращо лъчение (производствено-технологични, измервателни, медицински, пътно-транспортни произшествия с превоз на източници на йонизиращи лъчения).

При авария в АЕЦ, радиоактивното замърсяване се формира от изхвърлените в атмосферата радиоактивни вещества, състоящи се от продуктите на делението на ядреното гориво, съставляващи около 200 вида радиоактивни изотопи. Изхвърлените радиоактивни вещества се издигат на височина от стотици метри до няколко километра и се отнасят от въздушните течения на големи разстояния. В резултат на изхвърлянето им в околната среда ще се получи и радиоактивно замърсяване на почвата, растителността, водата и въздуха многократно превишаващо допустимите норми.

При авария в АЕЦ”Козлодуй”, територията на община Пловдив не попада в 30-километровата зона за аварийно планиране. Въпреки това ще е необходимо провеждане на мероприятия за защита - временно укриване в приспособени за целта помещения, йодна профилактика, раздаване и използване на индивидуални средства за защита и провеждане на дезактивационни мероприятия.

В зависимост от метеорологичната обстановка при средногодишна скорост на вятъра от 2 m/s радиоактивното замърсяване ще достигне до границите на общината след около 24 часа при възникване на надпроектна радиационна авария в АЕЦ “Козлодуй” и 2-3 денонощия при трансграничен пренос на радиоактивни вещества. При необходимост, вследствие на усложнена обстановка, ОУ“Паисий Хилендарски“ може временно да преустанови дейността си.

В района на ОУ “Паисий Хилендарски“ няма обекти, работещи и/или съхраняващи източници на йонизиращи лъчения.

4. Замърсяване с опасни химични вещества вследствие авария в съседен обект

На територията на община Пловдив са изградени предприятия, работещи с опасни химически вещества, концентрирани предимно в районите Южен и Северен. При възникване на производствени аварии, тези химически вещества с голяма реактивоспособност и токсичност могат по пряк или косвен начин да увредят здравето и живота на хората, да доведат до материални загуби и замърсяване на околната среда.

Източник на аварии и разпространението на промишлени отровни вещества на територията на общината са и газопроводите и продуктопроводите, водопроводните и очистителни съоръжения, които използват като дезинфектиращо средство хлор, железопътният и автомобилният превоз на опасни товари.

Основните промишлени отровни вещества, които представляват опасност при възникване на авария са хлор, серен диоксид, серен триоксид, серовъглерод, хлоровъглерод, ацетон, етилен, формалдехид, амоняк и др. Много органични химически суровини и продукти като лекарства, текстилни материали, масла и др. не са токсични, но при горене не изгарят

напълно, в резултат на което се получават силно токсични газове, които замърсяват околната среда и предизвикват поражения на живите организми. Такива газове са въглеродния оксид, сероводородът, циановодородът, фосгенът, азотните оксиди и др.

В района на ОУ „Паисий Хилендарски“ с. Цаланица **има обекти**, чиято близост е допълнителен рисков фактор. Например бензиностанция „Фура“ и газстанция с пропан-бута. Същите се намират на разстояние от 1-2 км от училището, което създава реална опасност при възникване на авария, която да доведе до замърсяване на въздуха с отровни вещества.

Транспортни произшествия също могат да създадат условия за замърсяване и реална опасност за пребиваващите в ОУ „Паисий Хилендарски“.

5. Пожари

Пожарите в сгради с масово пребиваване на хора се причиняват основно от човешка дейност – неспазване на технически мерки за безопасност и неизправни технически съоръжения, работещи без контрол отоплителни уреди, палене на открит огън и по-рядко от природни явления – мълнии.

Възникване на пожар в района на обекта е възможно при:

- късо съединение в електрическата инсталацията на сградата
- аварии в електрическите уреди, при непозволено използване на нагревателни уреди или открит огън;
- аварии в електрическите уреди при претоварване на електропреносната мрежа;
- в резултат на мълния при нарушена мълниезащита;

Пожар може да се получи и в резултат на термично въздействие от високата температура, отделена при пожари, протичащи извън територията на обекта, но в опасна близост до него.

Основна опасност при евентуално възникване на пожар представляват помещения, съдържащи леснозапалими и пожароопасни материали.

Училището не съхранява леснозапалими и пожароопасни материали. Цистерната с гориво е вкопана в земята и се намира извън сградата.

Пожар може да възникне и в резултат на пожар в съседен обект, ако същият не бъде овладян и потушен - съществува ли опасност евентуалното му прехвърляне на територията на ОУ »Паисий Хилендарски« с произтичащите от това последици.

Опасност представлява и отоплението на нафта. При авария може също да се доведе до запалване на горивото и възникване на пожар.

В обекта няма изградена пожароизвестителна система (ПИС) и/или пожарогасителна система (ПГС).

Захранването на обекта с питейна вода за битови и противопожарни нужди се осъществява от Помпена станция на с. Цаланица.

Възникването на пожар ще застраши живота и здравето на пребиваващите и обслужващия персонал. Ще доведе до сериозни затруднения в нормалната работа на ОУ „Паисий Хилендарски“ и временно прекратяване на дейността на обекта. Това ще изиска предприемането на специални мерки. За предотвратяване на пожари, в резултат на мълнии, са инсталирани 2 броя гръмоотводи на покрива на сградата.

ОУ „Паисий Хилендарски“ е снабден с 19 броя пожарогасители от следните видове: 4 водни, 10 прахови, 5 CO₂ разположени и обозначени в съответствие с действащите нормативни документи на всеки етаж.

6. Снежни бури, поледици и обледенявания

Зимата като сезон се характеризира с ниски температури, снежни виелици и бури, заледявания и обледенявания. В община Пловдив средногодишно има 23 дни със снежна покривка. Средната височина на снежната покривка е между 2 и 4 см., средно максималната

– между 6 и 13 см., а максималната – 52 см. Поради честия преход на температурата през 0⁰С, снежната покривка рядко издържа до нов снеговалеж.

На територията на община Пловдив могат през определен период да се формират снежни бури (явление, което възниква при температура на въздуха под 0⁰С, при снеговалеж и скорост навятъра над 5 м/сек.). Ще се образуват навети преспи по пътищата, което силно затруднява транспортните връзки , особено с кварталите Коматеве и Прослав.

Заледяване се получава когато при понижение на температурите под 0⁰С замръзват размекнат сняг и дъжд. В резултат на ледената обвивка (поледица) на участъци от пътищата се нарушава нормалното движение на транспортните средства , създава се реална опасност от възникване на пътно-транспортни произшествия, множество подхлъзвания и падане на хора с чести счупвания на крайниците. При циклично топене и замръзване под стрехите и съоръженията се образуват висулки, които при откъсване могат да предизвикат наранявания на преминаващи хора.

Обледеняването се изразява в покриването с лед или скреж на електропроводи, тръбопроводи и други съоръжения главно по енергопреносната и съобщителната мрежа, а също и клоните на дърветата. Обледеняване може да се получи и при висока влажност на въздуха (над 90 %), дъжд и рязко застудяване под 0⁰С, съчетано със силен вятър (> 5 м/сек.). Натезалите съоръжения се късат, огъват и чупят стълбовете с последващо прекъсване на електрозахранването. Падащи клони също създават условия за нещастни случаи.

Описаните явления биха затруднили комуникацията на ОУ “Паисий Хилендарски“, както и подходът и изходът от него. Това в най-голяма степен представлява опасност, ако на обекта възникне аварийна ситуация, за овладяването на която ще е необходима външна намеса.

Основна задача на персонала е да поддържа достатъчна степен на проходимост в подходите и изходите на сградата. Почистването на изходите и подходите се извършва от помощния персонал и съдействието на кметството при с.Цалапица.

IV. МЕРКИ ЗА ЗАЩИТА НА ПРЕБИВАВАЩИТЕ

При възникване на авария в училището или в сградата в близост до нея известяването става чрез непрекъснато биене на звънеца от дежурния учител.

1. Оповестяване за възникнало бедствие на територията на обекта се извършва чрез *звънец*.
2. Извеждане и евакуация- *съгласно Плана за евакуация.*
- 3.Използване на индивидуални средства за защита-*осигурените ИСЗ са описани в Приложение №7*
- 4.Оказване на първа помощ- *извършва се от медицинската сестра или на екипи от Спешна медицинска помощ.*
- 5.Издирване и спасяване- *извършва се от аварийната група в обекта*
- 6.Транспортиране до болнични заведения - *с транспортни средства на Спешна медицинска помощ*

1. МЕРКИ ЗА ЗАЩИТА ПРИ ЗЕМЕТРЕСЕНИЕ

Информация за епицентъра и магнитута на възникнало земетресение на територията на община Пловдив ще се получи от Националната оперативна телеметрична система за сеизмологична информация при Геофизичния институт към БАН.

Ръководството на дейностите при земетресение на територията на ОУ “Паисий Хилендарски“ ще се изпълнява от *директора* подпомогнат от членовете на Щаба за изпълнение на плана.

Очаква се настъпване на паника сред обслужващия персонал и посетителите в сградата. Поради това е необходимо персонала и посетителите да бъдат своевременно организирано евакуирани.

При усещане на първия трус:

Всички пребиваващи в сградата – персонал и ученици под ръководството на учителите, не напускат сградата, освен ако могат да излязат навън за около 10 секунди и заемат най-безопасните места в помещенията – например под рамката на вратата, близо до вътрешна стена, колона, под стабилна маса.

След преминаване на първия трус (около 60 секунди) се извършва следното:

Директорът: организира оглед за уточняване на обстановката в ОУ *»Паисий Хилендарски«* - наличие на пострадал персонал и ученици., размер на разрушенията, има ли възникнали пожари, повреди по комунално-енергийната система и др. и определя пътищата за извеждане на персонала и учениците

Петър Тончев изключва електрозахранването;

Иван Моллов изключва нафтоподаването;

Станислав Колев спира водата;

Красимира Джамулова и Буденка Хъркова отключва всички изходи;

Всички учители организират евакуирането на учениците извън сградата на открито място на разстояние по-голямо от височината на сградата *на улицата към южния изход на училищния двор*, където няма опасност от други срутвания. Не застават под далекопроводи, електрически и тролейбусни мрежи.

Директорът и класните ръководители проверяват за наличието на всички ученици и персонал и има ли хора останали в сградата. Ако има пострадали *Иван Моллов* помага за извеждането им;

Медицинската сестра организира оказване на първа долекарска помощ на пострадалите и транспортирането им до болнично заведение;

Класните ръководители и за персонала –директора влиза във връзка с близките на пострадалите;

Чрез местните средства за масово осведомяване и РД/РСПБЗН и РУ/ОД МВР, ръководството на ОУ *»Паисий Хилендарски«* ще получи допълнителни указания за поведение и действия на населението при земетресение.

След земетресението:

Изчаква се излъчването на информация за затихване на земните трусове и за отминалата опасност. В сградите се влиза само след основен оглед и проверка, направена от компетентни органи. Не се претоварват телефонните линии с ненужни телефонни разговори, правят се кратки съобщения до близки.

За преодоляване на последствията от земетресението при необходимост (*ако има пострадали лица, възникнал е пожар вследствие на труса и др.*) ще се потърси специализирана помощ от частите на ЕСС чрез ЕЕНСП 112 или чрез оперативния дежурен в ОЦ на съответната РС ПБЗН или от кмета на община *Родопи* чрез оперативния дежурен в общината.

Работата на ОУ *»Паисий Хилендарски«* се възобновява след проверка на сградата/те и на изправността на всички системи, обезпечаващи нейното функциониране както и писмено разрешение на компетентните органи.

2. МЕРКИ ЗА ЗАЩИТА ПРИ НАВОДНЕНИЕ

При опасност от наводнение

Директорът при получаване на сигнал за опасност от възникване на наводнение извършва следното:

- Организира дежурство с цел наблюдение територията на обекта за установяване началото на наводнението и поддържа връзка с дежурен при ОбщСС в община *Родопи*;
- Осигурява изпълнението на всички решения, взети от кмета на общината;

- Организира изнасянето на ценно имущество и документи от помещенията, в които има опасност от наводнение;
- Организира временно прекратяване на работата в помещения и участъци, застрашени от наводнение;
- Доуточнява маршрутите и местата за установяване до преминаване на опасността.
- При възможност се изграждат диги от чували с пясък на застрашените участъци.

След възникване на наводнение

Директорът извършва следното:

- Информира персонала и посетителите в обекта;
- Прекратява дейността в обекта;
- Организира своевременно извеждане на пребиваващите и персонала на безопасно място и дава указания за тяхното поведение, съобразно конкретната обстановка. Персоналаът и пребиваващите се евакуират във високи сгради или високи участъци от местността;
- Прави проверка на изведените хора и ако има липсващи организира издирването им в сградите;
- Организира оказването на долекарска помощ на пострадали, при възможност осигурява храна, вода и подслон на евакуираните;
- Предава информация до дежурния по Общински съвет по сигурност (ОД по ОбщСС) в община Родопи или до дежурния в РСПБЗН - гр.Стамболийски за обстановката в обекта и при необходимост иска конкретна помощ.

След преминаване на опасността завръщането на *персонала и учениците в помещенията* може да стане след внимателен оглед на терена, сградите, инсталациите, съоръженията и др. и след разрешение от специализираните и компетентни органи. При наличие на наводнени сгради и съоръжения, същите се отводняват.

3. МЕРКИ ЗА ЗАЩИТА ПРИ РАДИОАКТИВНО ЗАМЪРСЯВАНЕ В РЕЗУЛТАТ НА АВАРИЯ В АЕЦ „КОЗЛОДУЙ” ИЛИ ТРАНСГРАНИЧЕН ПРЕНОС НА РАДИОАКТИВНИ ВЕЩЕСТВА

При възникване на авария в АЕЦ „Козлодуй” персонала на ОУ »Паисий Хилендарски» ще бъдат информирани за развитието на аварийната ситуация и последствията от нея и за предприетите от изпълнителната власт защитни мерки. Указания за поведение и действие ще бъдат получени чрез средствата за масова информация. Допълнителни защитни мерки, като укриване, използване на индивидуални средства за защита и евакуация ще бъдат разпоредени от органите за ПБЗН.

При възникване на радиоактивно замърсяване което представлява опасност за здравето на пребиваващите в обекта е необходимо да се предприемат следните действия:

- инструктиране на персонала за поведение и действие в условия на радиоактивно замърсяване и контролиране спазването на предвидените мерки;
- херметизация на врати, прозорци, отдушници, климатици с цел недопускане навлизане на радиоактивни вещества в помещенията. Подготовка на помещения, които могат да се използват като противорадиационни укрития /приземни и подземни етажи;
- прекратяване на всички дейности на открито, а при крайна необходимост те да се провеждат за кратко време.
- раздаване на индивидуалните средства за защита;
- ежедневно измиване на пътищата на обекта с вода с цел да не се вдига прах, а на вътрешните помещения - с вода и миелци препарати.
- влизане в сградите и помещенията след почистване /изтупване/ на горните дрехи на предварително определени за целта места;
- използване само на бутилирана вода и консервирани храни

Йодна профилактика, като защитна мярка, ще се извърши съгласно Критериите за прилагане на защитни мерки, заложен в Наредбата за аварийно планиране и аварийна

готовност при ядрена и радиационна авария и Наредба № 28 за условията и реда за медицинско осигуряване и здравни норми за защита на лицата в случай на радиационна авария, издадена от Министъра на здравеопазването. Таблетките калиев йодид ще бъдат получени от организираните пунктове от кмета на общината и с присъствието на представител на РЗИ-Пловдив.

Вземането на йодните таблетки ще се извърши само след решение на Министерството на здравеопазването, тъй като те предпазват щитовидната жлеза само от попадане на радиоактивен йод в нея, но не защитават от другите радиоактивни вещества, които се отделят при авария в АЕЦ. Йодната профилактика ще се проведе най-малко два часа преди началото на замърсяването.

Вода от водопроводната мрежа ще се използва само ако има разрешение от компетентните органи.

Движението извън сградата ще се извършва само с индивидуални средства за защита.

При трансграничен пренос на радиоактивни вещества ще се вземат следните специални мерки за осигуряване на радиационна защита на населението:

*оповестява се населението за аварията и се разясняват мерките и поведението му при трансграничното радиоактивно замърсяване;

*преминава се в режим на непрекъснато измерване на системите за радиационен контрол;

*привеждат се в готовност силите на единната спасителна система в общината;

*извършва се йодна профилактика (само след решение на Министерство на здравеопазването);

*извършва се анализ на води, хранителни продукти, фуражи и др.

*осигурява се жизнената дейност на населението и добиване на практически умения в условията на радиоактивно замърсяване - използване на консервирани храни и фуражи, пиене на минерална вода, спазване на лична хигиена и хигиена на дома и населеното място, преминаване на специален режим на пречиствателните станции, неизползване на открити водоеми и др.

4. МЕРКИ ЗА ЗАЩИТА ПРИ ЗАМЪРСЯВАНЕ С ОПАСНИ ХИМИЧНИ ВЕЩЕСТВА В СЛЕДСТВИЕ АВАРИЯ В СЪСЕДЕН ОБЕКТ

Директорът :

- Организира събиране на информация за часа на аварията, вида и количеството на изтеклите /изхвърлените/ в околната среда токсични вещества, посоката и скоростта на вятъра и вертикалната устойчивост на въздушните маси, отдалечеността на обекта;

- Незабавно оповестява персонала и посетителите и дава указания за поведение и действия;

Ако параметрите на аварията позволяват извеждане от сградата :

- Организира максимално бързото извеждане на хората от сградата и застрашения район в посока перпендикулярна на разпространението на токсичния облак на безопасно място съгласно указанията на специализираните органи. Придвижването се извършва с наличните транспортни средства или пеша.

- Организира своевременното раздаване на наличните индивидуални средства за защита на дихателните органи и съответните разтвори за неутрализиране на опасните вещества;

- Осигурява първа долекарска помощ при необходимост и взема мерки за транспортиране на пострадалите до болнично заведение.

Ако параметрите на аварията не позволяват извеждане от сградата:

-Организира своевременното затваряне на вратите, прозорците, отдушниците и херметизирането на предварително определените за целта помещения с подръчни средства и материали;

-Организира своевременното раздаване на наличните индивидуални средства за защита на дихателните органи и съответните разтвори за неутрализиране на опасните вещества;

- Осигурява първа долекарска помощ в случаите, когато има обгазени и пострадали и взема мерки за транспортирането им в болнично заведение.

Действия след приключване на аварията:

- Проветряват се всички помещения, при необходимост се изискват замервания на въздуха за опасни вещества от специализираните органи.

- Извършва се измиване на коридори, помещения и съоръжения с вода и миещи препарати.

5. МЕРКИ ЗА ЗАЩИТА ПРИ ПОЖАРИ

При възникване на пожар:

- съобщава се на тел.112, като се дават точни отговори на въпросите, които операторът ще зададе;

- организира се евакуация на пребиваващите от зоната на пожара на безопасно разстояние;

- изключва се електрическото захранване на етаж (сградата) в която е възникнал пожара;

- започва се гасене с най-близкия подходящ пожарогасител, само ако това е безопасно;

- оказва се първа помощ на пострадалите;

- ръководителят на обекта подпомага с информация органите на ПБЗН след тяхното пристигане;

- осигурява се достъп до огнището на пожара и източниците за вода на специализираната техника на РСПБЗН - гр.Стамболийски;

При пожар е възможно отделяне на токсични вещества, прах и сажди. За предпазване на персонала и посетителите в обекта се поддържа резерв от индивидуални средства за защита за еднократна употреба, които са недостатъчни за целия персонал и учениците – ***Приложение № 7.***

6. МЕРКИ ЗА ЗАЩИТА ПРИ СНЕЖНИ БУРИ, ПОЛЕДИЦИ И ОБЛЕДЕНЯВАНИЯ

Директорът предупреждава персонала и учениците за опасността;

-предприемат се мерки за осигуряване на нужната организация по снегочистване и опесъчаване на троарната площ прилежаща към обекта както входовете и изходите;

-осигурява се необходимия режим на работа на водните и отоплителни инсталации, за предотвратяване на аварии и усложняване на ситуацията;

-проверява се наличността и състоянието на инструментите за снегочистване и ако е необходимо, се осигуряват допълнителни инструменти;

Основна задача на персонала при настъпило снегонавяване е да поддържа проходимост на подхода/ите, входа/овете и изхода/ите на ОУ *»Паисий Хилендарски»*

Същите се почистват от сняг и лед ръчно от персонала и евентуално подпомагане с багер на кметство с. Цалапица.

При невъзможност за придвижване до местоживеене на персонала и пребиваващите се организира тяхното престояване в ОУ "Паисий Хилендарски" до осигуряване на възможността за завръщането им по домовете

Организира се осигуряването на лекарска помощ при необходимост.

V. РАЗПРЕДЕЛЕНИЕ НА ЗАДЪЛЖЕНИЯТА И ЛИЦАТА ЗА ИЗПЪЛНЕНИЕ НА ПРЕДВИДЕНИТЕ МЕРКИ

Всички дейности по защитата на работещите и посетителите в ОУ "Паисий Хилендарски" при бедствия се основават на предварително създадената организация и предвидените лица за извършване на превантивни, спасителни, евакуационни дейности и изпълнение на неотложни аварийно-възстановителни работи чрез сформирания Щаб за изпълнение на Плана за защита при бедствия на ОУ "Паисий Хилендарски" „ЩИПЗБ/ под ръководството на директора (*Заповед-Приложение № 1*).

- За подпомагане на щаба и извършване на конкретни дейности при бедствия и техногенни аварии се създава, обучава и поддържа в готовност аварийно-спасителна група (*Заповед за създаване на аварийна група - Приложение №2*)

Задачите на Щаба за изпълнение на Плана за защита при бедствия са:

- да създаде организация за управление на обекта в бедствени ситуации.
- да планира превантивни мероприятия и организира тяхното изпълнение.
- да организира и проведе предвидените защитни мерки за работещите и пребиваващите в зависимост от ситуацията
- да координира и взаимодейства със съставните части на единната спасителна система.

Отговорно лице за задействане на плана: Соня Бориславова Челибашка

/ трите имена на председателя на Щаба /

Задачи на аварийно-спасителната група:

- Да организира непрекъснато наблюдение при обявена опасност от бедствия и аварии в района на обекта
- Да обходи района на обекта веднага след бедствие или авария и да осигури първата информация за пострадали и състоянието на сгради и съоръжения;
- Да подпомага Щаба за изпълнение на плана при изясняване на цялостната обстановка след бедствие или авария
- Да информира своевременно Щаба за възникнали промени в обстановката
- Да оказва долекарска помощ на пострадали с наличните медицински материали
- Да подпомага изпратените медицински екипи в усилията им за спасяване живота на пострадалите.
- Да съхранява и обслужва наличните индивидуални средства за защита (ИСЗ), съгласно дадените указания;
- Да води точен отчет на наличните и полагащите се ИСЗ;
- Да създаде необходимата организация за бързото получаване и раздаване на ИСЗ;
- Да изготвя списъци с размерите на необходимите ИСЗ, които да се актуализират
- Да осигури подръчни средства за защита (памучно-марлени превръзки, кърпи при липса на ИСЗ).

Ако има изградено защитно съоръжение (скривалище или противорадиационно укритие):

- Да поддържа изграденото защитно съоръжение съгласно инструкциите;
- Да направи разчет и разпределение на персонала за настаняване в помещенията на защитното съоръжение при необходимост;
- Да подготвя в случай на необходимост защитното съоръжение за експлоатация;
- Да следи за реда и дисциплината в защитното съоръжение, когато то се използва по предназначение;

Ако няма изградено защитно съоръжение, при необходимост:

- Да определи подходящи за херметизиране помещения в сградата;

- Да организира при необходимост бързото затваряне на вратите, прозорците и отдушниците в сградата;
- Да раздаде предварително осигурените подръчни средства за херметизиране на помещенията ;
- Да организира при необходимост бързото херметизиране на предварително определените помещения;
- Да следи за реда и дисциплината в херметизираните помещения, когато те се използват по предназначение.

При настъпване на извънредна ситуация незабавно се уведомява (*схема за оповестяване Приложение №9*) Председателя (зам.председателя) на Щаба за изпълнение на плана (или управителя) и по негово разпореждане – членовете на аварийната група.

По нареждане на *директора, дежурният на смяна чистач* оповестява за опасността персонала и учениците в обекта чрез информиране на директора или чрез биене на звънеца.

За свеждане до минимум на условията за възникване и намаляване на последиците от бедствия и аварии на територията на обекта ще се извърши:

- изпълнение на превантивни мерки– *провеждане на обучение на работещите за защита при бедствия, провеждане на тренировки по изпълнение на Плана за защита при бедствия, инструкажи*
- обучение на членовете на щаба за ръководство на дейностите по защита на работещите в обекта;
- обучение и поддръжка в готовност на създадената аварийна група към Щаба
- създаване на организация за своевременно информиране на работещите и посетителите в обекта при възникване на кризисна ситуация и евакуирането им от застрашената зона.

Планът за защита при бедствия се въвежда в следните случаи:

- при възникване на бедствие или авария, засягащи територията на обекта
- при въвеждане на национален, областен или общински план за защита при бедствия.

VI. РЕСУРСИ, НЕОБХОДИМИ ЗА ИЗПЪЛНЕНИЕ НА ПРЕДВИДЕНИТЕ ЗАЩИТНИ МЕРКИ

1.Финансово осигуряване

В изпълнение на чл. 61 т.3 от Закона за защита при бедствия мероприятията по реализацията и усвояването на Плана за защита при бедствия се осигуряват от бюджета на училището чрез предварително планиране на непредвидени разходи.

2.Комуникационно осигуряване

Комуникационното осигуряване се осъществява на базата на мобилни телефони.

3.Материално-техническо осигуряване

По отношение на МТО в училището няма достатъчно индивидуални средства за защита.. В Приложение №7 , в таблица ги описвате като посочите съответните количества.

Складът с наличното имущество необходимо за провеждане на аварийно-спасителни работи се намира на третия етаж. Ключ от помещението се намира *секретаря*. Отговорник за раздаване на имуществото от склада е Цв.Йорданова

VII. ВРЕМЕ ЗА ГОТОВНОСТ ЗА РЕАГИРАНЕ НА ЛИЦАТА ЗА ИЗПЪЛНЕНИЕ НА ПРЕДВИДЕНИТЕ МЕРКИ

Оповестяване на Щаба за изпълнение на плана за защита при бедствия на пребиваващите в *ОУ»Паусий Хилендарски»* се извършва съгласно **Приложение № 3 и Приложение № 9.**

Щабът се оповестява:

- при опасност, породена от авария, бедствие /т.е. при реална обстановка/;
- при провеждане на учение по Плана на Щаба ;
- при проверка на готовността на Щаба;

Времето за явяване на определеното работно място-ОУ “Паисий Хилендарски“ на членовете на щаба след оповестяване е както следва:

- в работно време незабавно;
- в извънработно време *до 60 минути*

При силно земетресение за начало на оповестяване на членовете на щаба се счита затихването на последния силен тряс.

Оповестяване на аварийната група към Щаба се извършва съгласно **Приложение № 4 и Приложение № 9**

Времето за явяване на определеното работно място ОУ »Паисий Хилендарски« на членовете на аварийната група след оповестяване е както следва:

- за дежурната смяна - незабавно;
- за всички останали – *до 60 мин;*

Аварийната група към Щаба се оповестява от Ст. Колев . Групите се събират в двора на училището и започват незабавно провеждането на набелязаните защитни мерки под ръководството на *Директора*.

Ръководството на действията при бедствия или авария се извършва от Соня Бориславова Челибашка,

/трите имена на председателя на Щаба на обекта/

а при отсъствие или невъзможност от Галя Иванова Джумерова-Иванова

/трите имена на зам.председателя на Щаба /

В случай че има жертви, пострадали, необходимост от евакуация от високи етажи и други особени случаи и при участие на професионални и доброволни формирования, ръководството се извършва от Соня Бориславова Челибашка/Галя Иванова Джумерова-Иванова

/трите имена на председателя (зам.председателя) на Щаба /

до пристигането на специализирани екипи и се продължава с действия под ръководството на общия ръководител на спасителните работи.

VIII. ВЗАИМОДЕЙСТВИЕ СЪС СЪСТАВНИТЕ ЧАСТИ НА ЕДИННАТА СПАСИТЕЛНА СИСТЕМА

При настъпване на бедствие, извънредна ситуация, при които Щабът на ОУ “Паисий Хилендарски“ не може да се справи самостоятелно, *директорът* незабавно търси помощ от частите на единната спасителна система чрез ОЦ на РД ПБЗН-Пловдив на тел.032/932200 или чрез ЕЕНСП 112.

Взаимодействието се осъществява от председателя на щаба за изпълнение на Плана за защита при бедствия или определено от него лице. Координацията се осъществява по време, място и задачи. На пристигналите екипи се оказва помощ със специалисти и налична техника. Предоставя се информация която съдържа:

- обстоятелствата по възникването на бедствието/аварията;
- опасни вещества отделени вследствие на бедствието/ аварията
- засегнати участъци в обекта и помещения, в които се предполага, че има хора;
- предприетите действия до този момент;

IX. ЗАКЛЮЧИТЕЛНИ РАЗПОРЕДБИ- АКТУАЛИЗАЦИЯ, ПРОИГРАВАНЕ И ОБУЧЕНИЕ

1. Персоналът на обекта задължително се запознава със съдържанието на Плана за защита при бедствия срещу подпис. **Приложение № 5**

2. Веднъж годишно се провежда обучение на работещите за защита при бедствия. (*приложен е примерен протокол за проведено обучение*)

3. Веднъж годишно се провежда тренировка с личния състав на обекта за усвояване на Плана за защита при бедствия. (*приложен е примерен протокол за проведена тренировка*)

4. Планът се актуализира при промяна на инфраструктурата на обекта, при организационни промени в обекта, при кадрови промени и при промени в наименования и телефонни номера на структурите по взаимодействие.

5. Плана за защита при бедствия е изготвен в два екземпляра - един за обекта и един за училищната документация и се съхранява в дирекция

Изготвил : **Соня Челибашка**

ПРИЛОЖЕНИЯ:

1. Заповед за създаване на Щаб за изпълнение на Плана за защита при бедствия - Приложение №1
2. Заповед за създаване на аварийни групи към Щаба - Приложение №2
3. Списък на членовете на Щаба за изпълнение на Плана за защита при бедствия с адреси и телефонни номера. Приложение №3
4. Списък на членовете на аварийната група към Щаба с адреси и телефонни номера. Приложение №4
5. Списък на служителите работещи в ОУ »Паисий Хилендарски» , запознати с Плана за защита при бедствия. Приложение №5
6. Телефонен указател на отговорни институции и длъжностни лица. Приложение №6
7. Списък на видовете имущество. Приложение №7
8. Таблица със сигналите за ранно предупреждение и оповестяване на населението при бедствия. Приложение №8
9. Схема за оповестяване. Приложение №9
10. Макросейзмична скала за определяне силата на земетресенията (Медведев-Шпонхоер-Карник-1964) Приложение №10
11. Карта с местоположението на обекта с обозначени места за евакуация. Приложение № 11
12. Схеми за евакуация на обекта.

....."обект"....." гр.....

ЗАПОВЕД

№. / .. . 20.... г.

На основание чл.36(1), т.3 от Закона за защита при бедствия с оглед създаване организация за защита на живота и здравето на пребиваващите при възникване на бедствия на територията на (обекта)

НАРЕЖДАМ :

I. За общо ръководство, координация и контрол на дейностите по защита на персонала и пребиваващите в (обекта) да се сформира Щаб за изпълнение на Плана за защита при бедствия в състав:

Председател: - (длъжност)
Зам. председател : - (длъжност)
Секретар: - (длъжност)

Членове:

- 1..... (длъжност)
- 2..... (длъжност)
- 3..... (длъжност)
- 4..... (длъжност)

(Броят и видът на членовете на щаба се определя в зависимост от спецификата на обекта и броя на работещите)

II. След оповестяване членовете на щаба да се явят в (кабинета на директора, къде????) - в работно време незабавно, в извънработно време *до 60 минути* от часа на оповестяване.

III. За работно място на Щаба определям

Телефони за връзка с Щаба:.....

Настоящата заповед да се доведе до знанието на упоменатите лица за сведение и изпълнение. Лицата да се запознаят със заповедта срещу подпис.

Контрол по изпълнението на заповедта възлагам на

Съдържанието на заповедта е примерно!!!!!!!!!!!!

ДИРЕКТОР
И ПРЕДСЕДАТЕЛ НА ЩАБ
ЗА ИЗПЪЛНЕНИЕ НА ПЛАНА
ЗА ЗАЩИТА ПРИ БЕДСТВИЯ:

.....обект.....” гр.....

ЗАПОВЕД

№. / .. . 20.... г.

На основание чл.36(1), т.3 от Закона за защита при бедствия за подпомагане на щаба за изпълнение на Плана за защита при бедствия и извършване на конкретни дейности при бедствия на територията на (обекта)

НАРЕЖДАМ :

1. Да се сформира аварийно- спасителна група в състав:

Ръководител: Име - длъжност.....

Адрес, телефон за контакт.....

Членове:

1. Име..... – длъжност.....

Адрес, телефон за контакт.....

2. Име..... – длъжност.....

Адрес, телефон за контакт.....

- 3 Име..... – длъжност.....

2. На основание чл. 36(2) т.5 от Закона за защита при бедствия да се организира обучение на личния състав на групата.

3. Оповестяването на аварийно-спасителната група за привеждане в готовност се извършва в съответствие с предварително утвърдена схема чрез..... /дежурния по охрана/.

4. След оповестяването членовете на групата да се явятдо 60 минути..... в района на(портала)

Настоящата заповед да се доведе до знанието на упоменатите лица за сведение и изпълнение. Лицата да се запознаят със заповедта срещу подпис.

Контрол по изпълнението на настоящата Заповед възлагам

на.....

Съдържанието на заповедта е примерно!!!!!!!!!!!!

ДИРЕКТОР
И ПРЕДСЕДАТЕЛ НА ЩАБ
ЗА ИЗПЪЛНЕНИЕ НА ПЛАНА
ЗА ЗАЩИТА ПРИ БЕДСТВИЯ:

-----П-----

СПИСЪК
НА ЧЛЕНОВЕТЕ НА ЩАБА ЗА ИЗПЪЛНЕНИЕ НА ПЛАНА ЗА ЗАЩИТА ПРИ БЕДСТВИЯ НА
ПРЕБИВАВАЩИТЕ В ОУ“ПАИСИЙ ХИЛЕНДАРСКИ“

№	Длъжност в щаба	Име, презиме, фамилия	Длъжност	Домашен адрес	Домашен и мобилен телефон
1	2	3	4	5	6
I. РЪКОВОДСТВО					
1	Председател	Соня Бориславова Челибашка	Директор	Гр.Пловдив, ж.к“Тракия“ бл.92	0879597900
2	Зам. председател	Галя Иванова Джумерова-Иванова	Ст. учител НЕ	С.Цалапица, ул.“Западна „№2	0888723194
3	Секретар	Полина Валериева Тончева	ЗАС	С.Цалапица, ул.“Варна“№2	0879070503
II. ЧЛЕНОВЕ НА ЩАБА					
1	Член	Цветелина Любенова Йорданова	Ст. учител ПЕ	Гр.Пловдив, ул.“Полк. Драганов“№4	0885721670
2	Член	Гичка Йорданова Костова	Ст. учител ЦДО НЕ	с.Цалапица, ул “Ангел Мисирков“1Г	0877135017
3	Член	Станислав Димитров Колев	Учител ЦДО ПЕ	Гр.Пловдив, ул”Панагюрище” 11	0896075795

СПИСЪК
НА ЧЛЕНОВЕТЕ НА АВАРИЙНАТА ГРУПА КЪМ ЩАБА ЗА ИЗПЪЛНЕНИЕ НА ПЛАНА ЗА ЗАЩИТА ПРИ
БЕДСТВИЯ НА ПРЕБИВАВАЩИТЕ В ОУ“Паисий Хилендарски“

№	Длъжност в аварийната група	Име, презиме, фамилия	Длъжност	Домашен адрес	Домашен и мобилен телефон
1	2	3	4	5	6
	Група за наблюдение и оповестяване				
	Ръководител	Станислав Димитров Колев	Учител ЦДО ПЕ	Гр.Пловдив, ул. “Панагюрище“ 11	0896075795
	Член	Гинка Иванова Тонева	Учител ЦДО ПЕ	Гр.Пловдив, ул. “Бугариево“ 16	0896695863
	Член	Тинка Стоянова Кръстанова	Ст.учител ПЕ	Гр.Пловдив, ул. “Ген.Д.Николаев“ 117	0899979271
	Санитарен пост				
	Ръководител	Маргарита Бояджиева	Медицинско лице	С. Цалапица, ул.	0899358225
	Член	Мария Динкова	Учител ЦДО НЕ	Гр.Пловдив, ул. “Младежка” 2	0897908056
	Член	Рена Гарова	Ст. учител ЦДО НЕ	С. Цалапица, ул. “Цар Борис 3” №4	0894634837
	Група за раздаване на ИСЗ				
	Ръководител	Цветелина Йорданова	Ст. учител ПЕ	Гр.Пловдив, ул. “Полк. Дрангов“ №4	0885721670

	Член	Соня Михова	Учител НЕ	с.Цалапица, ул.“Тодор Ламбов“№1	0888983897
	Член	Красимира Джамулова	чистач	с.Цалапица, ул.“Захари Стоянов „14	0889772443
	Група за противопожарна защита				
	Ръководител	Гичка Костова	Ст.учител ЦДО НЕ	С.Цалапица,у л.“Ангел Мисирков“1Г	0877135017
	Член	Буденка Хъркова	чистач	С.Цалапица, ул.“Г.Кирков“№6	0885516577
	Член	Петър Тончев	поддръжка	С.Цалапица,ул.“Марица“18	0887478555
	Член	Запряна Хъркова	чистач	С.Цалапица, ул.“Никола Вапцаров“3	0899740161
	Група за поддържане и експлоатация на колективните средства за защита				
	Ръководител	Виолета Лесева	Ст. учител НЕ	Гр. Пловдив,бул.“Марица“6	0885043875
	Член	Даниела Василева	Ст. учител ПЕ	Гр. Пловдив,ж.к “Тракия“ бл.28 вх. В	0899356624
	Член	Ремизе Бикова-Али	Учител ПЕ	Гр.Пловдив,ул.“Източен“43	0887466381

СПИСЪК**На служителите работещи в ОУ»Паисий Хилендарски» запознати с
Плана за защита при бедствия**

№	Име, презиме и фамилия	длъжност	дата	подпис
1	Галя Иванова Джумерова-Иванова	Ст. учител НЕ	15.09.2022г.	
2	Гичка Йорданова Костова	Ст. учител ЦДО НЕ	15.09.2022г.	
3	Гергана Симеонова Дзивкова-Митева	Ст. учител НЕ	15.09.2022г.	
4	Мария Георгиева Динкова	Учител ЦДО НЕ	15.09.2022г.	
5	Соня Миленова Михова	Учител НЕ	15.09.2022г.	
6	Виолета Иванова Лесева	Ст. учител НЕ	15.09.2022г.	
7	Рена Стоянова Гарова	Ст. учител НЕ	15.09.2022г.	
8	Венцислава Петкова Тилева	Учител ЦДО НЕ	15.09.2022г.	
9	Ремизе Мехмедова Бикова-Али	Учител ПЕ	15.09.2022г.	
10	Виолета Розинова Божилова	Учител ПЕ	15.09.2022г.	
11	Даниела Николова Василева	Ст. Учител ПЕ	15.09.2022г.	
12	Цветелина Любенова Йорданова	Ст. учител ПЕ	15.09.2022г.	
13	Тинка Стоянова Кръстанова	Ст.у чител ПЕ	15.09.2022г.	
14	Весела Тодорова Илиева	Учител ПЕ	15.09.2022г.	
15	Станислава Величкова Бизюрев	Учител ПЕ	15.09.2022г.	
16	Станислав Димитров Колев	Учител ЦДО ПЕ	15.09.2022г.	
17	Гинка Иванова Тонева	Учител ЦДО ПЕ	15.09.2022г.	
18	Полина Валериева Тончева	ЗАС	15.09.2022г.	
19	Красимира Георгиева Джамулова	чистач	15.09.2022г.	
20	Буденка Михайлова Хъркова	чистач	15.09.2022г.	
	Запряна Стоянова	Чистач	15.09.2022г.	

21	Хъркова			
22	Иван Петров Моллов	огняр	15.09.2022г.	
23	Петър Димитров Тончев	Работник поддръжка	15.09.2022г.	

ТЕЛЕФОНЕН УКАЗАТЕЛ

ЕЕНСП- 112 (Единен европейски номер за спешни повиквания)

ОПЕРАТИВЕН ЦЕНТЪР ПРИ РДПБЗН ПЛОВДИВ – 032 /932200; 032/932201

ДЕЖУРЕН РУП МВР – тел: 032 627 169

ЦСМП- ПЛОВДИВ – централа – 032 64 33 66

БЧК– тел: 63 25 66

УНИВЕРСАЛЕН ТЕЛЕФОН ЗА ГРАЖДАНИ В ОБЩИНА ПЛОВДИВ тел:032 656700

ДЕЖУРЕН ОбщСС В ОБЩИНА ПЛОВДИВ тел: 032 63 25 11; 032 63 27 87

**СПИСЪК
на видовете имущество**

№	ВИДОВЕ ИМУЩЕСТВА	МЯРКА, /бр., кг., л/	КОЛИЧЕСТВО
1	2	3	4
1.	Индивидуални средства за защита		
1.1	Маски за еднократна употреба		
1.2	Противогази ГП1	Бр.	30 бр.
1.3			
1.4			
1.5			
1.6			
1.7			
1.8			
2.	Медицинско имущество		
2.1	Санитарни чанти	Бр.	2 бр.
2.2	Носилки		
2.3	Шини		
2.4	Бинт		
2.5	Памук		
2.6	Лекарства		
3.	Пожаротехнически средства за първоначално гасене на пожар		
3.1	Противопожарни одеяла	Бр.	2бр.
3.2	Пожарогасители - прахови	Бр.	10бр.
3.3	Пожарогасители- водни	Бр.	4бр.
3.4	Други-Пожарогасители с въглероден диоксид	Бр.	5бр.
4.	Друго имущество		
4.2	Гребла		
4.3	Кирки		
	Лопати		
	Тупалки		
5.	Материали		
5.1	Пясък	Бр.	1 торба
5.2	Сол	кг	5кг
5.3	Адсорбенти		
6.	Транспортни средства		
7.	Малогабаритна техника		

Приложение № 8

Сигнали за ранно предупреждение и оповестяване на населението на територията на Република България

Сигналите за ранно предупреждение и оповестяване на населението на територията на страната са:

„Национален сигнал за тревога”, „Национален сигнал за край на тревогата”, „Въздушна опасност”, „Отбой от въздушна опасност”.

Те се разпространяват и излъчват посредством:

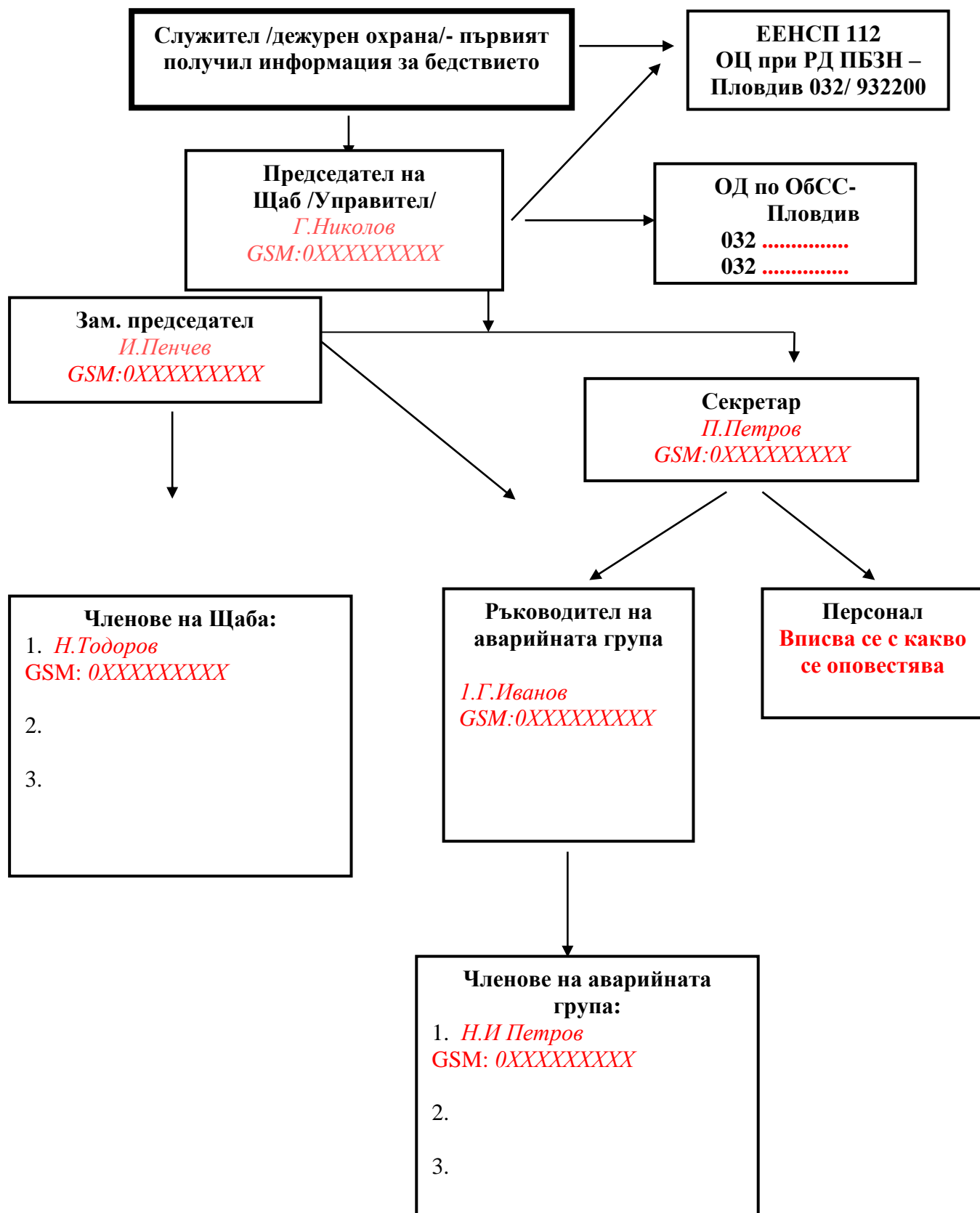
- Националната система за ранно предупреждение и оповестяване при бедствия чрез акустични сирени;
- Подсистема на автоматизираната система за оповестяване на ГДПБЗН чрез електромеханични сирени;
- Програмите на БНТ, БНР, операторите на радио и телевизионни програми с национално и регионално покритие;
- Радиотранслационните възли / уредби, инсталирани в населените места;
- Локалните автоматизирани системи за оповестяване, експлоатирани в потенциално опасните обекти.

Видът и акустичните характеристики на посочените сигнали, съгласно ПМС №48 от 01.03.2012 г, обн. ДВ бр.20 от 09.03.2012 г., са дадени в таблицата:

№	Наименование	Описание	По какво се предава	Бележки
1	„Национален сигнал за тревога”	<u>Непрекъснат</u> вой на електронни/акустични сирени с продължителност от 3 (три) минути (± 10 s) със скокообразно изменение на честотата през 2 (две) секунди ($\pm 0,2$ s) с честота от 700 (± 20) до 1000 (± 30) Hz.	Акустични сирени в градовете: София, Бургас, Варна, Враца, Кърджали, Монтана, Пазарджик, Плевен, Пловдив, Русе, Смолян.	Излъчва се при бедствие, а два пъти в годината- в първия работен ден на месец април и на месец октомври в 11,00 ч - за тренировъчни тестове.
2	„Национален сигнал за край на тревогата”	<u>Непрекъснат</u> вой на електромеханични/пневматични и/или електронни/акустични сирени с продължителност минимум 2 (две) минути с номинална честота 425 (± 25) Hz.	Акустични сирени в градовете: София, Бургас, Варна, Враца, Кърджали, Монтана, Пазарджик, Плевен, Пловдив, Русе, Смолян.	Излъчва се след преминаване на опасността от бедствието, а два пъти в годината- в първия работен ден на месец април и на месец октомври в 11,00 ч - за тренировъчни тестове.
3	„Въздушна опасност”	<u>Прекъснат</u> вой на електромеханични и/или електронни/акустични сирени в продължение на 3 (три) минути (± 10 s) с плавно изменящ се звук през 15 (± 1 s) с честота от 140 (± 20) Hz до 415 (± 35) Hz.	Акустични и електромеханични сирени на територията на цялата страна.	Излъчва се при необходимост и всяка година на 2 юни в 12,00 ч. в продължение на две минути за отдаване на почит на Христо Ботев и на загиналите за свободата на

				България.
4	„Отбой от въздушна опасност”	<u>Непрекъснат</u> вой на електромеханични/пневматични и/или електронни/акустични сирени с продължителност минимум 2 (две) минути с номинална честота 425 (\pm 25) Hz.	Акустични и електромеханични сирени на територията на цялата страна	Излъчва се след преминаване на опасността от въздушно нападение.

СХЕМА ЗА ОПОВЕСТЯВАНЕ НА ЩАБА, АВАРИЙНО-СПАСИТЕЛНАТА ГРУПА И ПРЕБИВАВАЩИТЕ ПРИ ВЪЗНИКВАНЕ НА БЕДСТВИЕ В



МАКРОСЕЙЗМИЧНА СКАЛА ЗА ОПРЕДЕЛЯНЕ СИЛАТА НА ЗЕМЕТРЕСЕНИЯТА
(МЕДВЕДЕВ-ШПОНХОЕР-КАРНИК – 1964 г.)

МШК-64

I СТЕПЕН	Незабележимо. Не се усеща от хората.
II СТЕПЕН	Едва забележимо. Разтърсването може да бъде усетено само от отделни хора, намиращи се в покой в постройки, особено по високите етажи.
III СТЕПЕН	Слабо. Земетресението се усеща от малцина, намиращи се в здания. Разтърсването е подобно на това, което се усеща при преминаване на лек автомобил: полюшване или леко треперене. Много слабо разклащане на висящи предмети, по-силно на високите етажи.
IV СТЕПЕН	Усеща се от по-голяма част от населението. В зданията трусят се усеща от мнозина, на открито от отделни хора. Някой се пробуждат от сън. Наподобява сътресение от тежко натоварен камион. Не поражда уплаха. Прозорци, врати и съдове звънят, мебелите треперят, подове и стени скърцат, висящи предмети се люлеят леко.
V СТЕПЕН	Силно. Трусят се усеща от всички в здания и мнозина на улицата. Някой хора се изплашват и избягват на открито. Голяма част от хората се събуждат. Разтърсването прилича на удар, предизвикан от падане на тежък предмет в къща. Свободно окачени предмети се люлеят, някои предмети се преместват или падат. Вратите и крилата на прозорците се отварят и затварят с удряне. От напълнени отворени съдове може да се изплиска течност. Рядко се образуват тънки пукнатини в мазилката на паянтови и стари здания.
VI СТЕПЕН	Изплашващо и причиняващо леки повреди на здания. Усеща се от всички хора в постройки и на открито. Много хора, намиращи се в здания, се уплашват и побягват навън. Отделни хора губят равновесие. Съдове, книги и други малки предмети падат. Възможно е движение на тежка мебел. Домашните животни са силно обезпокоени. Малки камбани звънят. Дървета и стълбове забележимо се клатят. Във всички здания са възможни тънки пукнатини в мазилката и откъсване на малки парчета от нея, както и пукнатини в комини и падане на част от тях. Възможни са промени в дебитите на извори, единични свличания по стръмни склонове, образуване на пукнатини във влажни почви.
VII СТЕПЕН	Повреди в зданията. Настъпва обща тревога – болшинството са уплашени и побягват навън, много хора трудно се удържат на крака, усеща се и от водачите на автомобили в движение. Повалят се и се преместват предмети, във водните басейни се образуват вълни и водата се размътва. Дебитът на изворите се изменя. Кладенците изменят водното си ниво. Отделни случаи на свличания по речни брегове и крайпътни участъци. Постройките с подсилена конструкция и дървените къщи получават дребни пукнатини върху мазилката и се откъсват малки парченца от нея. Постройките с печени тухли, панелни сгради, постройки с носеща конструкция получават малки пропуквания на стените и комините и срутване на част от последните. Каменните и кирпичени постройки получават тежки повреди – големи пропуквания на стените и срутване на част от комините. Звънят

	големи камбани. Могат да се нарушат съединителни части на тръбопроводи. Дървета и стълбове се клатят силно.
VIII СТЕПЕН	Тежки повреди на здания и паника. Изпитват безпокойство даже хора, управляващи превозни средства. В зданията се премества и понякога преобръща тежката мебел, част от висящите лампи се повреждат. Постройките с подсилена конс-струкция получават малки пропуквания на стените, пукнатини в ко-мините и срутване на част от тях. Много от обикновените тухлени здания получават повреди като срутване на комините, големи пук-натини в стените, някой от тях могат да получат частични обрушва-ния. Много от селските постройки от кирпич и камък получават разцепване на каменните основи, част от зданията се срутват. Нару-шаване на връзки в тръбопроводи. Ограничени срутвания край пъ-тищата и реките. В почвата се появяват пукнатини, възможни са и в асфалта. Променят се дебата и нивото на водоизточниците.
IX СТЕПЕН	Всеобща паника сред хора и животни, всеобщи повреда на зда-нията и много разрушения. Широки и дълги пукнатини в терена. Чести свличания и сривания на земни маси. Появяват се или пресъхват извори. В отделни слу-чай се изкривяват железопътни релси и повреди на пътните платна. Паметници и колони се повалят. Постройките с подсилена конструкция и дървените къщи получават зеещи пукнатини върху стените, до разрушаване на конструктивни възли и срутване на части от зданията. Постройките с печени тухли, панелни сгради, постройки с носеща конструкция претърпяват повреди, като част от сградите се срутват. Някои сгради се разрушават до основи.
X СТЕПЕН	Значителни до пълни разрушения на повечето сгради. Разкъсвания и изкривявания на подземни тръбопроводи. Изкривя-вания на ж. п. релси. Пътните платна добиват вълниста повърхност. Широки пукнатини и разкъсвания на почвата, големи каменопади и движение на свлачища. Образуват се нови езера. Възникват сериоз-ни повреди в бентовете, насипите, язовирите, както и тежки повре-ди на мостовете.
XI СТЕПЕН	Унищожавашо. Невъзстановими повреди се получават и в най-добре конструираните здания, подземни и наземни съоръжения. Значителни деформа-ции на земната повърхност, разкъсвания и разломявания с метрови амплитуди. Повсеместни обрушвания на земни и скални маси.
XII СТЕПЕН	Променящо земния пейзаж. Всички сгради са унищожени. Повърхността на земята претърпява дълбоки преобразувания. Образуват се водопади, реките променят направленията и руслата си, изчезват и се появяват водоеми.

Практически важни потенциални ефекти и последствия от земетресение при различна степен сеизмична интензивност (ефектите и последствията при по-висока интензивност включват всички изредени за предходната степен):

6-та степен по скалата на Медведев-Шпонхоер-Карник (МШК):

- поява на необходимост от мерки за опазване на обществения ред (“изплашващо” въздействие)

7-ма степен по МШК:

- повишен риск от автопроизшествия по време на труса;
- къси съединения по електропреносната мрежа по време на труса;
- в планински райони: нарушена проходимост в участъци от пътни платна и ж. п. трасета;
- ранени хора (очаквани единични случаи)

8-ма степен по МШК:

- трудно контролируемо поведение на хора и животни;
- висок риск от автопроизшествия, както по време на труса, така и след него;
- ранени, възможни са и смъртни случаи;
- пожари в ограничени размери;
- прекъсване на електроподаване, евентуално и на телефонни линии;
- активизиране на свлачища;
- напълно непроходими участъци на транспортни артерии (свличания и слягания на почва, срутвания на скални късове и др.);
- възможни технологични аварии;
- възможни аварии по тръбопроводи

9-та степен по МШК:

- наличие на пожари, наводнения;
- смъртни случаи;
- прекъснато електроснабдяване на големи територии;
- възможни прекъсвания на водо- и газоподаване;
- напълно неизползваеми транспортни артерии;
- опасност от епидемии;
- наложителна необходимост от медицинско обслужване, подслони, завивки, храна, вода, осветителни и отоплителни прибори

Европейска макросейсмична скала / EMS 98 /

<i>Степен</i>	<i>Описание</i>	<i>Ефект върху населението</i>	<i>Ефект върху инфраструктурата</i>
1	Микро – земетресения	<i>Не се усещат</i>	—
2	Много слаби	<i>Усещат се случайно</i>	<i>Горните етажи на сградите се клатят.</i>
3	Слаби	<i>Усеща се леко люлеене или треперене</i>	<i>Усещат се вибрации на прозорците и вратите. Висящите предмети се клатят едва забележимо.</i>
4	Умерени	<i>Трудно се усеща извън сгради, в сгради се усещат от много хора</i>	<i>Прозорците, вратите и домакинската посуда трака, висящите предмети се клатят.</i>
5	Силни	<i>Усещат се извън сгради; спящите се събуждат.</i>	<i>Сградите вибрират силно, висящите предмети се клатят силно, някои предмети падат.</i>
6	Слабо - разрушителни	<i>Хората напускат сградите</i>	<i>Падат леки предмети. Има слаби повреди по сградите.</i>
7	Разрушителни	<i>Хората панически напускат сградите</i>	<i>Местят се мебелите. Падат тежки предмети. Има пукнатини по стените на сградите и леки повреди по комините.</i>
8	Силно - разрушителни	—	<i>Прекатурват се мебели, падат комини. Появяват се големи пукнатини по стените на сградите. По-нестабилните сгради са частично разрушени.</i>
9	Деструктивни	—	<i>Подпорите и колоните се усукват, повечето сгради са частично разрушени, а някои от по-нестабилните са напълно разрушени.</i>
10	Унищожителни	—	<i>Разрушени сгради.</i>
11	Опустошителни	—	<i>Голяма част от сградите са разрушени.</i>
12	Напълно опустошителни	—	<i>Всички сгради намиращи се под или над земната повърхност са разрушени или повредени.</i>

Приложение №11

Приложение №12

ПРОТОКОЛ

Днес 201...г. в изпълнение на заповед №/.....201..г. на директора на(обекта), съгласно чл.36,ал.2, т.5 от Закона за защита при бедствия (ЗЗБ), се проведе обучение на персонала за защита при бедствия на тема:
.....

..... с учебни въпроси:

1.
2.
3.

Занятието се проведе от часа до часа в

На занятието присъстваха ... бр. (*учители, помощен персонал, охрана*)

Ръководител на обучението,
на длъжностВ

Лектори:

1.
(*име и фамилия, длъжност, организация*)
2.
(*име и фамилия, длъжност, организация*)
3.
(*име и фамилия, длъжност, организация*)

Изготвил протокола:
(.....)

Ръководител на обучението:
(.....)

.....20.....г.
гр.